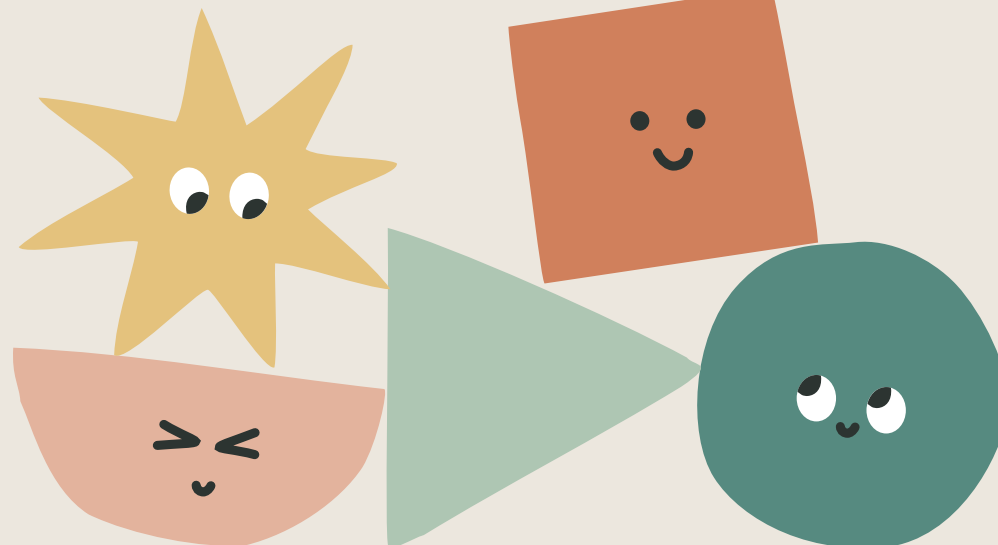


École d'été au Japon – JPN1118 (Présentation UQAM–KUE)

Programme d'études estivales enrichissant
au cœur du Japon

**Du 22 Juillet au
12 août**



Programme et contexte général



Présentation générale du programme

Immersion culturelle et linguistique

Immersion combinant cours, ateliers et interactions avec la population locale.

Études de terrain culturelles

À Kyoto, Nara et Osaka, hauts lieux de la culture japonaise, les étudiants analysent la continuité et la diversité des pratiques liées au quotidien et aux traditions.

Expérience transformative

Une expérience favorisant le développement personnel et académique.

Les projets collaboratifs renforcent la communication et le travail en équipe..



Préalable: JPN 1 100

<https://etudier.uqam.ca/cours?sigle=jpn1100>

Sommaire du contenu

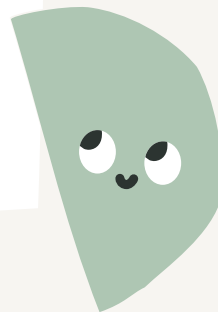
Initiation à la prononciation, à la grammaire, au vocabulaire et aux structures syntaxiques d'Apprentissage des systèmes d'écriture hiragana et katakana. Approche communicative en la participation des étudiants en classe et la production orale par des étudiants.

Modalité d'enseignement

Cours magistral avec participation active des étudiants et utilisation du multimédia. Atelier auxiliaire d'enseignement en dehors des heures de cours.

Programmes associés à ce cours

- Baccalauréat en enseignement de l'anglais langue seconde
- Baccalauréat en enseignement du français langue seconde
- Certificat en langues et cultures d'Asie
- Concentration de premier cycle en japonais
- Majeure en langues et cultures modernes
- Microprogramme de premier cycle en japonais



Étudier à l'UQAM

1100 | Japonais I

Programmes, cours, ...

fr en AA

Programmes, cours et admission | Nos campus | Calendriers universitaires | En savoir plus | Rencontrez-nous

COURS // jpn1100 - Japonais I

Description | Horaire - Hiver 2026 | Horaire - Été 2026 | Horaire - Automne 2026

- Cycle : 1
- Discipline : Japonais
- Type de cours : Magistral
- Nombre de crédits : 3

Objectifs

Ce cours s'adresse à tous ceux qui n'ont aucune connaissance de la langue japonaise. L'objectif principal du cours est l'initiation à l'expression orale et écrite en se familiarisant avec certains aspects culturels. À la fin de ce cours, l'étudiant sera en mesure de s'exprimer oralement dans un nombre limité de situations de la vie courante, et aura une connaissance sommaire de la langue écrite.



Sapporo

Nagoya

Kyoto

Osaka

Kobe

Tokyo

Yokohama

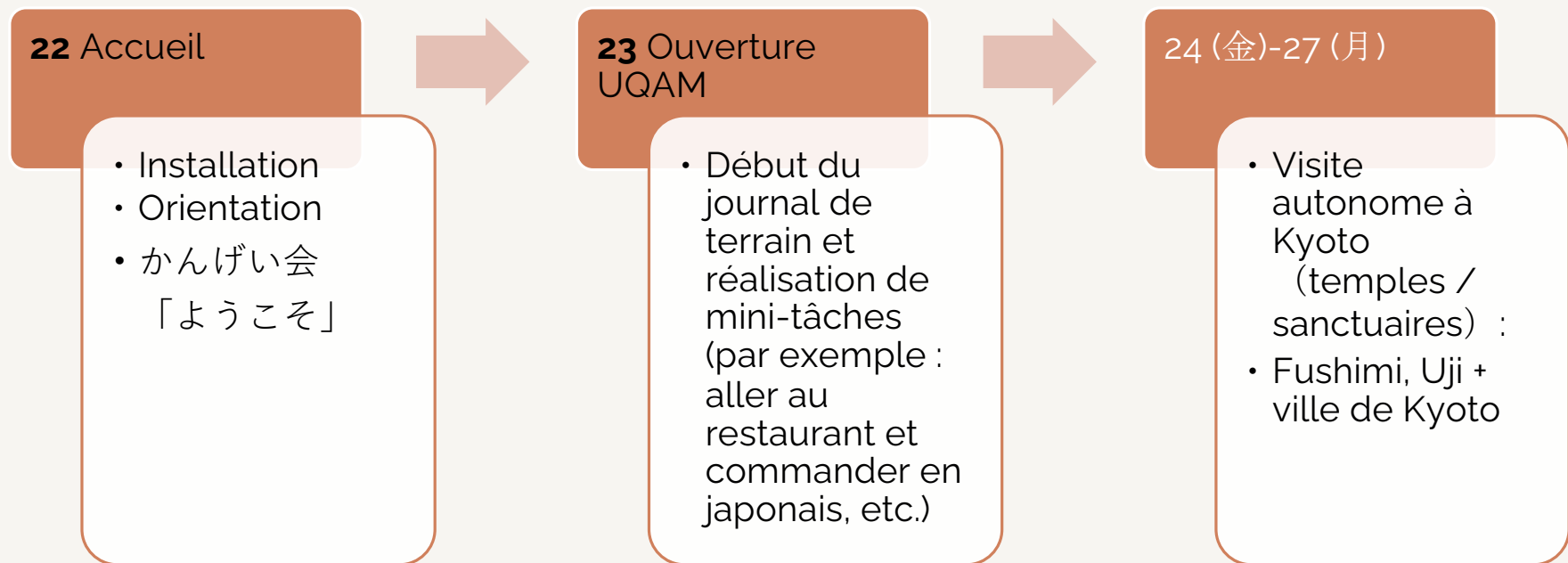
Nara

Vie académique et collaborations

Calendrier du Programme **préliminaire**
UQAM & UQAM×KUE (Juillet–Août 2026)

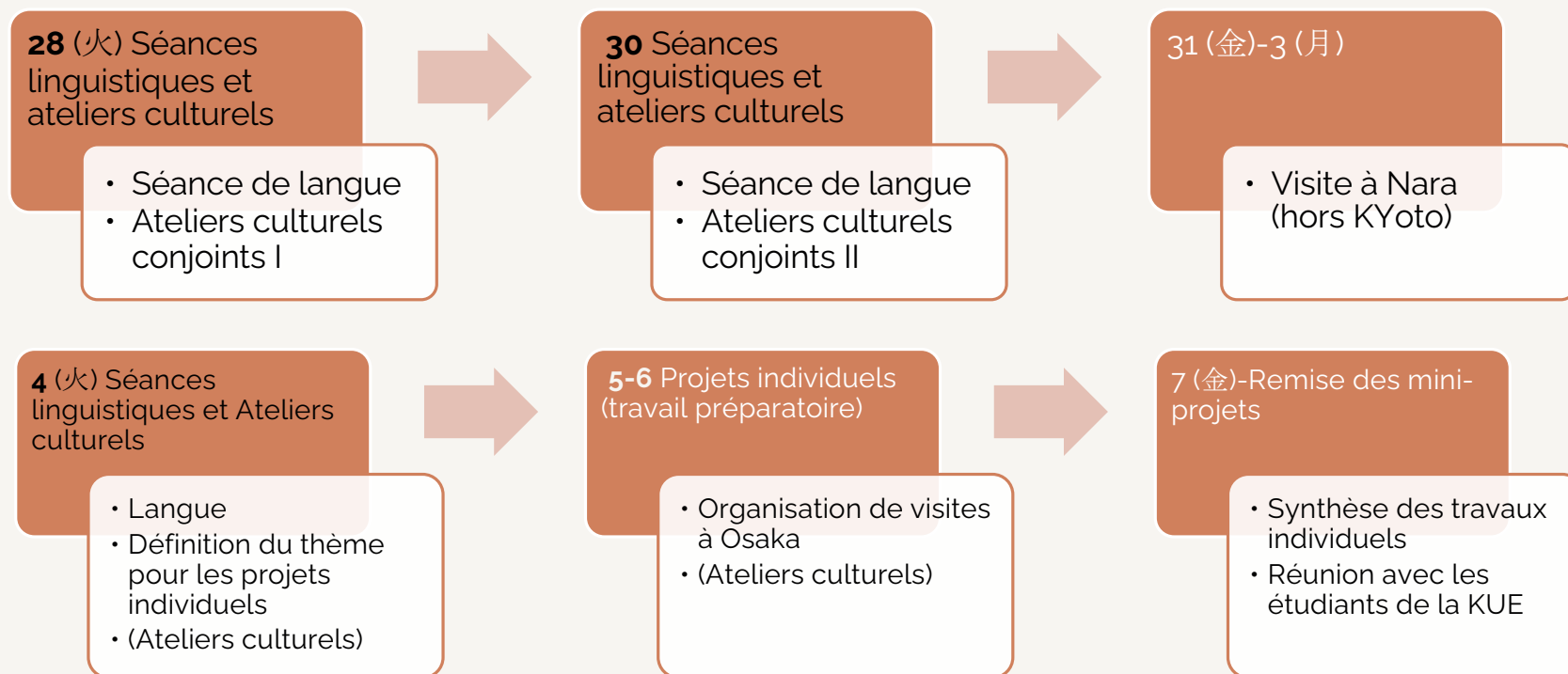
* Rencontres en mai et en juin

Partie 1 – UQAM uniquement (22–27 juillet 2026)



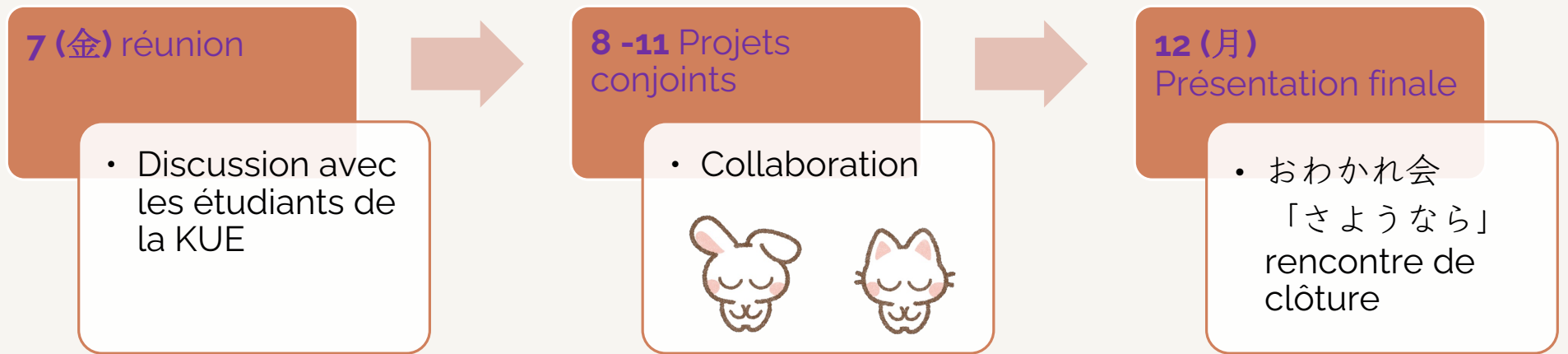
★ Piliers : Journal de séjour (毎日) / Mini-projets - phase UQAM / Préparation à la présentation finale

Partie 2 – UQAM + KUE (28 Juillet – 7 août 2026)



★ Piliers : Journal de séjour (毎日) / Mini-projets - phase UQAM / Préparation à la présentation finale

Partie 3 – UQAM x KUE (7 (金)– 12 (水) août 2026)



Calendrier préliminaire

Version consolidée : mai

Version finale : après le 5 juin

★ Piliers : Journal de séjour (毎日) / Préparation du projet / Présentation finale

京都教育大学

Kyoto University of Education



Proximité immédiate de la gare (JR藤森)

Le campus est situé à quelques minutes à pied de la gare JR藤森, facilitant les déplacements des étudiants.

Quartier résidentiel aménagé

Le quartier est calme, bien aménagé et agréable pour les déplacements à pied.

Services à proximité

Magasins et restaurants



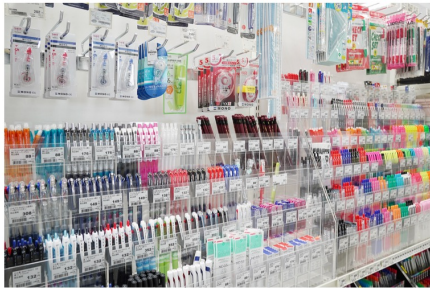
京都教育大学

KYOTO UNIVERSITY OF EDUCATION



Vie quotidienne sur le campus

COOP (生協)



+



Repas sur le campus – Caf t ria (生協)



Repas à la cafétéria (生協) 10:30~14:30

PRIX MOYEN: 500 YEN

- カツ丼 Katsudon
- カレーライス Curry japonais
- 日替わり定食 Menu du jour



「おいしい」認定企業 登録企業紹介

国立大学法人 京都教育大学 生協食堂 (京都府)



京都教育大学
KYOTO UNIVERSITY OF EDUCATION

情報処理センター

Information Processing Center



[京都教育大学](#) [KUE Mail](#) [お知らせ](#)



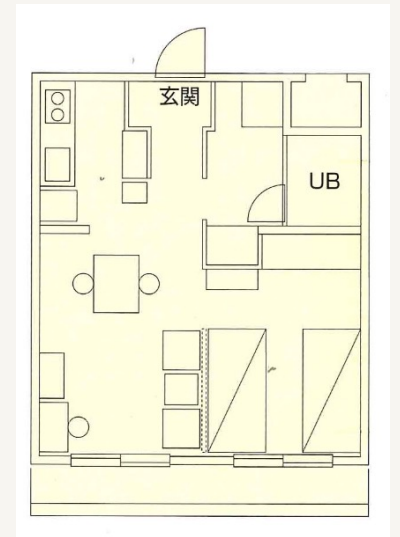


Hébergement et vie quotidienne

Résidence universitaire de la KUE

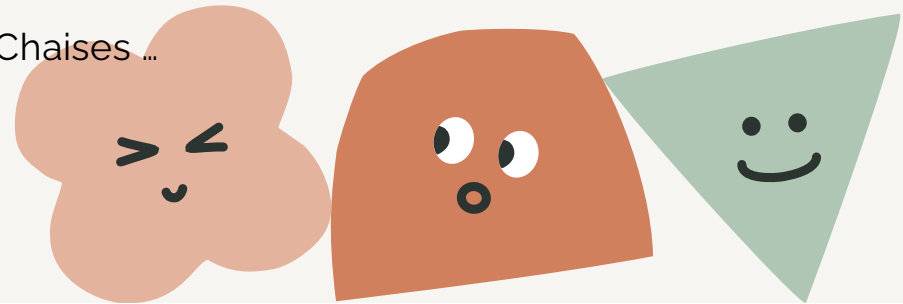


Partagée (occupation double)

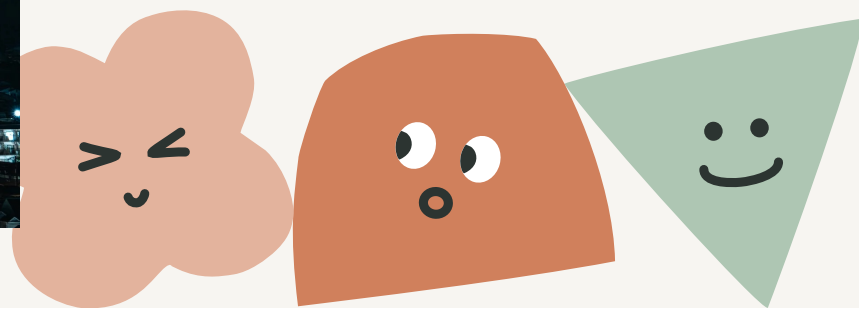


Frigo, cuisinette, laveuse, douche, toilettes, table/bureau, Chaises ...

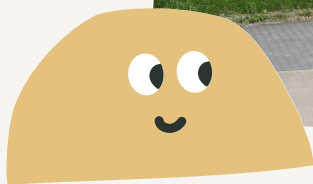
Arrivée entre 9h-17h le 21 juillet
Départ le 12, ou entre le 17 et le 21 août
(ダメ 13-16)



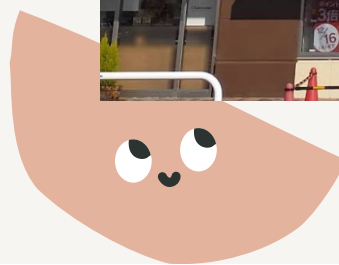
お盆 obon



Salles d'ateliers et de réunion



イズミヤ



伏見区 Fushimi-ku



Rechercher



Filtrer

3 résultats

Pertinence

En ligne X En succursale X

tout effacer

Catégories



FUSHIMI INARI SHRINE





大手筋商店街



quartier commerçant animé de Fushimi

The background of the slide is a solid light orange color. It features several large, semi-transparent, abstract shapes in shades of orange and yellow. These shapes are curved and layered, creating a sense of depth and movement. One large shape is on the left, another is on the right, and a third is at the bottom right. The overall aesthetic is clean and modern.

Transport international et déplacements

L'aéroport international de Kansai (KIX) → Kyoto
JR West - Haruka (75–80 minutes)

L'aéroport d'Itami(ITA) → Kyoto
Bus limousine (55 minutes)



Haruka : Tarif indicatif : ~**3 060 ¥ (siège non réservé)** / ~**3 500 ¥ (réservé)**.
Départs toutes les 30–40 min.

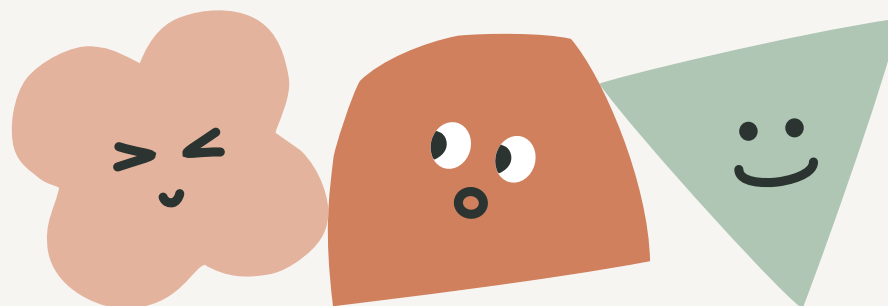
La navette Airport Limousine Bus: **1340 ¥**

À Kyoto, sortie **Hachijō (sud)** → **Taxi recommandé** avec valises.



Depuis Kyoto Station vers la résidence KUE

OPTION	AVANTAGE	INCONVÉNIENT
Taxi	Direct, idéal avec valises	Coût plus élevé
Ligne Kintetsu – Station Fushimi 伏見	Alternative rapide. Pas de transfert depuis la station Kyoto (10 minutes à pied)	Marche finale avec bagages
Ligne JR – Station Fujinomori 藤森	Alternative rapide.	15 minutes de marche
Ligne Keihan – Station Sumizome 墨染	Accès pratique depuis la station (8 minutes à pied)	JR direction Nara, puis correspondance pour la ligne Keihan à Tōfukuji 東福寺



The background of the slide is a solid light orange color. It features several large, semi-transparent, abstract shapes in shades of orange and yellow, which appear to be overlapping and creating a layered effect. These shapes are roughly circular or fan-like in form, positioned in the upper and middle sections of the slide.

Coûts, soutien financier et informations pratiques

Coûts estimés

• Billet d'avion aller-retour Montréal–Kyoto (via Osaka – ITM/KIX) :

1600–2000 CAD

• Transport local : **100\$ -**

(例) : Sumizome ↔ Yodoyabashi (Osaka) : ~480 ¥ (47 min)

JR 藤森 ↔ Nara : ~680 ¥ (1 h)

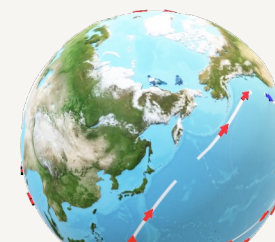
墨染 ↔ Kyoto 祇園四条 : ~240 ¥ (13 min)

• repas: **20\$/jour** à prévoir:

• Frais du programme (environ **600\$**)* 300 + ≈ 300\$



Bourse à la mobilité




UQAM + Service des relations internationales

UQAM > Service des relations internationales > Bourses à la mobilité 2024 / 2025 > Demande de bourse

Accueil
À propos +
Partenariats internationaux +
Mobilité sortante (séjours à l'étranger) -
■ Destinations
■ Programmes d'échanges +
■ Mobilité durable à l'international
■ Bourses à la mobilité -
■ Admissibilité
■ Règles de financement
■ **Demande de bourse**
■ Versement de la bourse
■ Autres financements
Mobilité entrante (séjours à l'UQAM) +
Stagiaires de recherche internationaux +
Professeurs +
Sécurité à l'international +
Partenaires +
Nous joindre

SUIVEZ-NOUS
f @



Demande de bourse

Pour faire une demande de bourse, voici les documents que vous devez fournir ainsi que les dates limites, selon votre type de projet.

- Il faut compter de **6 à 8 semaines** après le dépôt de votre demande de bourse à la mobilité pour obtenir une réponse.
- Les réponses officielles sont envoyées par courriel à l'adresse indiquée dans le formulaire de demande de bourse.
- Vous recevrez une offre de bourse conditionnelle ou un refus avec une note explicative.

Cotutelle de thèse / Double diplôme	+
Échanges étudiants	+
Échange hors entente (transfert de crédits hors Québec)	+
École d'été	+
Mobilité de courte durée	+
Séjour ou stage de recherche / Stage pratique	+

École d'été

- Formulaire en ligne [Demande de bourse à la mobilité](#) (Démarrer une nouvelle candidature)
- Copie du passeport
- Relevé de notes non officiel le plus récent (tiré du Portail étudiant)
- Lettre du professeur de l'UQAM qui donne le cours (une lettre par groupe incluant le nom des étudiants) indiquant les dates précises de début et de fin de l'école d'été et le(s) sigle(s) de cours crédité(s)

OU

- Preuve d'inscription à l'école d'été d'un établissement d'enseignement reconnu indiquant les dates précises de début et de fin de l'école d'été **ET formulaire de transfert de crédits hors Québec** (PDF), signé par la direction du programme d'études et le Registrariat de l'UQAM

Date limite : **1 avril 2025** (pour un départ à l'été 2025)

Lettre du professeur de l'UQAM qui donne le cours (une lettre par groupe incluant le nom des étudiants) indiquant les dates précises de début et de fin de l'école d'été et le(s) sigle(s) de cours crédité(s)

<https://sri.uqam.ca/etudiants-uqam/bourses/demande/>

Bourse à la mobilité

Admissibilité

1 000\$

Le Programme du ministère de l'Enseignement supérieur (MES) – [bourses à la mobilité](#) – s'adresse aux étudiants de l'UQAM* qui souhaitent réaliser un séjour d'études d'**au moins 3 semaines** à l'extérieur du Canada. Celui-ci doit **obligatoirement être crédité ou reconnu par le programme d'études à l'UQAM.**

Au moment du dépôt, être admis et inscrit à temps plein dans un **programme de baccalauréat**, de baccalauréat par cumul, de maîtrise ou de doctorat.

Au moment du départ, avoir complété : Un minimum de 12 crédits pour les programmes courts de premier cycle

* La *bourse à la mobilité* est gérée par votre établissement d'attache.

Si vous êtes inscrit au cours **JPN1118 via le BCI**, veuillez contacter le **service international** de votre établissement. La date limite selon l'établissement..

FAQ – Questions fréquentes 1

L'École d'été à Kyoto est offerte tous les deux ou trois ans.
(→ Il n'y aura pas d'édition l'année prochaine.)

logement:

1) Par vous-même

- Vous pouvez trouver votre propre logement.
- Séances : sur le campus ou à la résidence universitaire.

2) Logement KUE

a) Résidence universitaire

- 16-18 places, incluses dans les frais (600 \$)
- Priorité : étudiants du programme
- **Premier arrivé** → paiement + formulaire

b) Autres logements KUE Options partagées selon disponibilité
Conditions variables Coût final après le 25 avril.



FAQ – Questions fréquentes 2

Pour que votre candidature soit complète (principe du premier arrivé, premier servi), nous notons la date de réception des deux éléments requis.

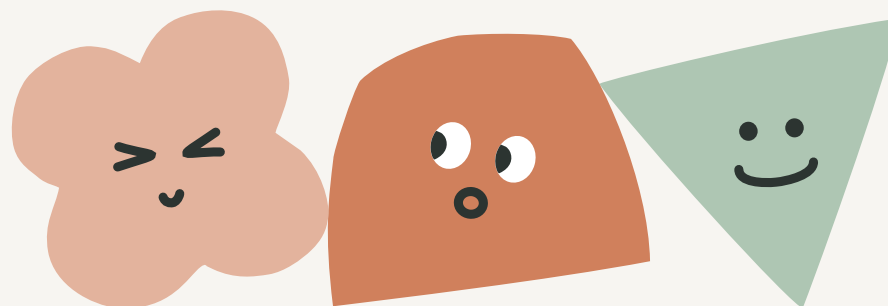
Accès par avion: La plupart des vols en provenance du Canada arrivent en soirée.
Arrivée recommandée : **20 juillet**.

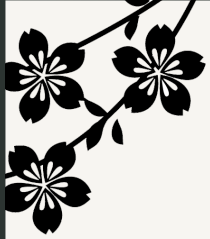
Date limite d'inscription : **24 avril ou plus tôt si la capacité maximale est atteinte**.

Vous pouvez arriver à Tokyo (Narita ou Haneda) et vous rendre à Kyoto par vous-même, par exemple en shinkansen, puis rejoindre la KUE. Vous pouvez également voyager en dehors de Kyoto lorsqu'il n'y a pas de cours ou d'activités.

Rencontre en mai

- Préparation du voyage entre participants
- Prise de contact avec la personne avec qui vous logerez





MERCI !



ありがとうございます
ございました



Sachiyo Kanzaki